

新北市民生竊盜案概況

警察局統計室 蘇郁媚

影響一個國家的社會治安犯罪問題中，竊盜犯罪是發生率較高的犯罪型態，由全國歷年的犯罪統計資料顯示，竊盜案發生數占全般刑案總數 15.68%~22.25%，其中一般竊盜案約兩成為民生竊盜犯罪，然而往往看似尋常的竊案，不僅與民眾日常生活息息相關，更是社會大眾判斷治安良窳感受最直接的犯罪案件。民生竊盜犯罪影響層面涵蓋交通、公共安全、民生用電及人民生計等，舉凡電纜線遭竊（剪）、農漁牧機具、馬達謀生工具被竊等，或許犯罪情節不如強盜、搶奪案引起社會高度關注，但是影響人民生活與民生程度則不容小覷。本文茲就相關統計數據變化趨勢，觀察 104 年至 108 年（以下簡稱近五年）新北市民生竊盜案概況，以供施政之參考。

一、近五年新北市民生竊盜案呈發生數下降，減少件數居六都之冠；破獲率均優於全國平均值，且自 106 年起破獲率高達九成二以上

民生竊盜案件係指與日常生活切身相關且影響民眾治安感受最為直接之案類，歸於一般竊盜（包含重大竊盜及普通竊盜）項下，包括「住宅」、「公用設施」、「車輛零件及車內物品」、「農漁牧機具」、「農漁牧產品」及「電纜線」等六項竊盜案類。近五年新北市竊盜案發生數占全般刑案總數比率為 16.81%~21.65%之間，其中 108 年民生竊盜案發生數共計 1,407 件(占一般竊盜案 27.27%)，較 104 年 1,971 件(占一般竊盜案 28.15%)，共計減少 564 件(-28.61%)，惟 108 年民生竊盜案占一般竊盜比率則較 107 年 26.16%增加 1.11 個百分點，顯示仍需加強提醒民眾提高警覺；近五年民生竊盜破獲率則大致呈逐年上升趨勢，至 108 年達 95.95%，較 104 年增加 8.84 個百分點(+10.15%)，顯示各項防竊措施及查緝作為已見成效。若與其他五都觀察，近五年間新北市民生竊盜犯罪發生數不僅呈逐年下降趨勢，且 108 年較 104 年大幅減少 564 件，減少件數為六都之冠，民生竊盜案破獲率不僅優於全國平均值，且自 106 年起均逾九成二以上（表一）。

表一 全國與六都民生竊盜案件發破概況

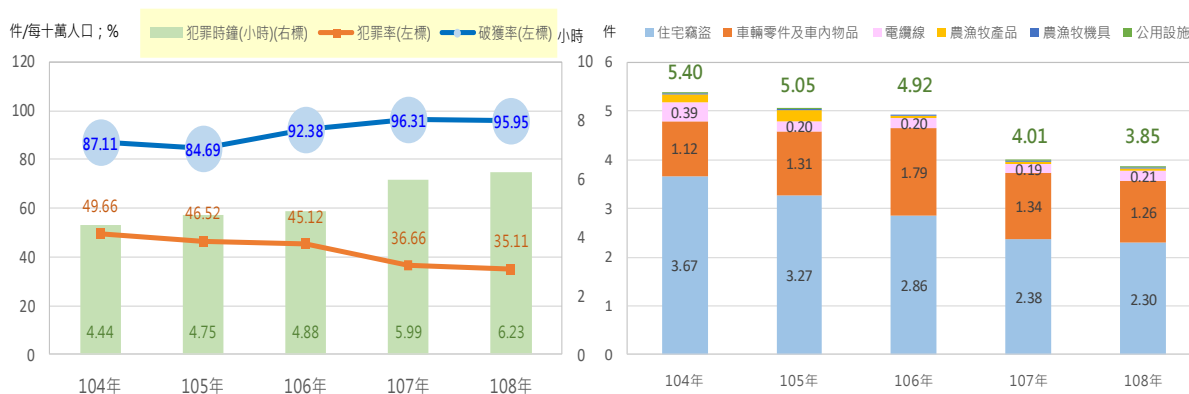
單位：件、%、百分點

年度別	全國				新北市				臺北市				桃園市				臺中市				臺南市				高雄市			
	竊盜案		民生竊盜		竊盜案		民生竊盜		竊盜案		民生竊盜		竊盜案		民生竊盜		竊盜案		民生竊盜		竊盜案		民生竊盜		竊盜案		民生竊盜	
	占全般刑案%	發生數(件)	占一般竊盜%	破獲率(%)	占全般刑案%	發生數(件)	占一般竊盜%	破獲率(%)	占全般刑案%	發生數(件)	占一般竊盜%	破獲率(%)	占全般刑案%	發生數(件)	占一般竊盜%	破獲率(%)	占全般刑案%	發生數(件)	占一般竊盜%	破獲率(%)	占全般刑案%	發生數(件)	占一般竊盜%	破獲率(%)	占全般刑案%	發生數(件)	占一般竊盜%	破獲率(%)
104年	22.25	8,707	19.99	83.36	21.65	1,971	28.15	87.11	14.81	1,188	23.67	85.94	32.26	589	21.56	86.93	26.34	503	9.90	91.25	23.61	777	16.42	72.72	29.44	531	10.37	73.82
105年	19.54	8,152	21.06	83.87	19.66	1,849	29.63	84.69	14.25	1,229	23.87	87.71	30.74	603	25.05	89.72	20.85	407	9.91	88.94	19.98	787	19.67	66.20	25.37	510	11.86	71.76
106年	15.68	7,695	20.88	87.56	18.61	1,797	30.52	92.38	12.33	1,087	22.00	90.62	21.92	702	31.37	91.17	16.48	384	10.36	95.57	12.07	769	20.97	68.66	19.15	592	12.75	78.55
107年	16.73	6,723	18.85	89.87	18.67	1,463	26.16	96.31	14.12	954	18.91	84.70	23.92	661	26.79	97.13	17.41	303	8.82	94.06	14.35	631	19.77	73.38	19.18	473	11.58	93.66
108年	15.75	5,893	16.95	93.77	16.81	1,407	27.27	95.95	14.08	788	15.17	91.75	17.94	438	22.10	104.57	15.97	253	7.66	103.95	14.98	522	16.15	79.69	17.39	293	7.28	101.02
108較104年 增減數(百分點)	(-6.50)	-2,814	(-3.04)	(10.41)	(-4.84)	-564	(-0.88)	(8.84)	(-0.73)	-400	(-8.50)	(5.81)	(-14.32)	-151	(0.54)	(17.64)	(-10.37)	-250	(-2.24)	(12.70)	(-8.63)	-255	(-0.27)	(6.97)	(-12.05)	-238	(-3.09)	(27.20)
108較104年 增減%	-29.21	-32.32	-15.21	12.49	-22.36	-28.61	-3.13	10.15	-4.93	-33.67	-35.91	6.76	-44.39	-25.64	2.50	20.29	-39.37	-49.70	-22.63	13.92	-36.55	-32.82	-1.64	9.58	-40.93	-44.82	-29.80	36.85

資料來源：刑事警察局刑案紀錄處理系統

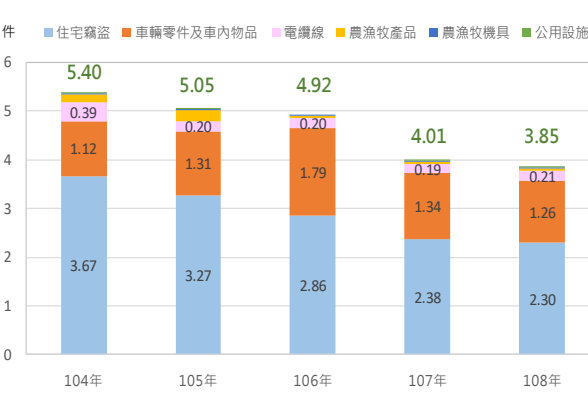
二、新北市民生竊盜犯罪率逐年下降，平均每日發生件數從 5.40 件降至 3.85 件，約六成為「住宅竊盜」；破獲率以「公用設施竊盜」最高，均逾 100.00% 以上

近五年新北市每十萬人口民生竊盜案發生數呈逐年下降趨勢，犯罪率從 104 年的 49.66 件降至 108 年 35.11 件，減少 14.55 件(-29.30%)，顯示防竊作為有成，主要是警方全力偵辦查緝各類竊盜、贓物犯罪，執行四項防竊工作計畫－「提升住宅竊盜偵防效能執行計畫」、「掃蕩汽機車及自行車竊盜犯罪工作」、「同步查緝易銷贓場所行動工作」及「民生等各類防竊貼(刻)碼服務工作」，以澈底瓦解「竊盜、解體、銷贓」集團性犯罪模式，降低民生竊盜案件發生，有效控制案件發生以改善當前社會治安狀況(圖一)。



圖一 新北市民生竊盜案犯罪概況

資料來源：刑事警察局刑案紀錄處理系統



圖二 新北市民生竊盜案平均每日發生件數

資料來源：刑事警察局刑案紀錄處理系統

就新北市民生竊盜案發生數以觀，平均每日發生件數從 104 年 5.40 件逐年下降至 108 年 3.85 件，減少 1.55 件(-28.70%)，亦即犯罪時鐘¹從平均每 4.44 小時延長至 6.23 小時發生 1 件民生竊盜案，顯示發生頻率確實明顯降低；在民生竊盜各案類中，以住宅竊盜最多，占總數 58.10%~67.94%，其次為車內零件及車內物品竊盜(占 20.80%~36.39%)，近五年發生數大致上雖有明顯下降現象，惟兩案類仍占民生竊盜案總數八成八以上。再從破獲率來看，以「公用設施竊盜」最高，近五年皆逾 100.00% 以上；電纜線竊盜破獲率 104 年及 105 年介於八成一左右，106 年起均逾八成八以上，五年來增加 13.69 個百分點，是民生竊盜各案類中破獲率增加最多(表二)。

表二 新北市民生竊盜案概況-案類別

單位：件、%、(百分點)

年度別	合計		住宅竊盜		車輛零件及車內物品		電纜線		農漁牧產品		公用設施		農漁牧機具	
	發生數	破獲率	發生數	破獲率	發生數	破獲率	發生數	破獲率	發生數	破獲率	發生數	破獲率	發生數	破獲率
104年	1,971	87.11	1,339	88.20	410	84.88	143	81.12	62	87.10	12	108.33	5	100.00
105年	1,849	84.69	1,197	86.80	481	77.55	74	81.08	87	100.00	2	100.00	8	62.50
106年	1,797	92.38	1,044	89.85	654	94.80	72	102.78	23	100.00	-	--	4	125.00
107年	1,463	96.31	868	95.74	492	98.17	70	88.57	22	95.45	2	100.00	9	111.11
108年	1,407	95.95	838	95.58	462	96.75	77	94.81	22	100.00	4	100.00	4	75.00
108較104年 增減數(百分點)	-564	(8.84)	-501	(7.38)	52	(11.87)	-66	(13.69)	-40	(12.90)	-8	(-8.33)	-1	(-25.00)

資料來源：刑事警察局刑案紀錄處理系統

¹ 犯罪時鐘，係指每隔多少時間發生 1 件刑事案件，犯罪時鐘 = 當期總時間 / 當期刑案發生數。

三、新北市民生竊盜案嫌疑犯職業歷年均以無職最多；男女嫌疑犯比約為八比二；逾六成以上被害者為男性

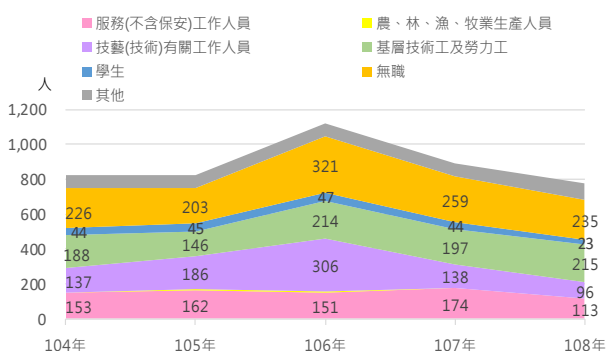
依民生竊盜案人數觀察，不論是嫌疑犯抑或被害人，男性人數所占比例遠超過女性，近五年平均男性嫌疑犯占比為 82.80%，女性僅占 17.20%，男女比例約為八比二，歷年大致以「住宅竊盜」、「車輛零件及車內物品竊盜」及「電纜線竊盜」案類最多，逾總數九成五以上，其中女性嫌疑犯以住宅竊盜案占多數。就被害人數來看，自 104 年 2,206 人逐年遞減至 108 年 1,605 人，共計減少 601 人(-27.24%)，其中女性被害人數呈逐年下降趨勢，占比亦從 104 年 36.72% 降至 108 年 33.64%，減少 3.08 個百分點，惟住宅竊盜案男女性被害人比例約為六比四，仍以男性占絕大多數（表三）。

表三 新北市民生竊盜案嫌疑人與被害人概況

案類別	嫌疑 人										被 害 人											
	104年		105年		106年		107年		108年		女性 平均占比 (%)	104年		105年		106年		107年		108年		女性 平均占比 (%)
	(人)	女	(人)	女	(人)	女	(人)	女	(人)	女		(人)	女	(人)	女	(人)	女	(人)	女	(人)	女	
總計	827	133	822	138	1,118	175	894	167	774	150	17.20	2,206	810	2,008	739	2,001	668	1,722	568	1,605	540	34.85
住宅竊盜	578	107	548	101	659	133	547	122	486	115	20.51	1,447	647	1,313	564	1,166	497	996	415	936	390	42.90
公用設施	13	1	2	1	-	-	2	-	1	-	11.11	14	-	2	-	-	-	4	1	4	-	4.17
車輛零件及 車內物品	142	11	176	13	387	38	269	26	220	22	9.21	517	124	516	136	728	161	600	137	548	134	23.79
農漁牧機具	1	-	2	-	4	-	8	1	-	-	6.67	5	-	8	2	4	-	9	1	4	1	13.33
農漁牧產品	30	11	57	23	17	2	21	14	21	9	40.41	71	24	90	35	23	4	22	7	23	7	33.62
電 纜 線	63	3	37	-	51	2	47	4	46	4	5.33	152	15	79	2	80	6	91	7	90	8	7.72

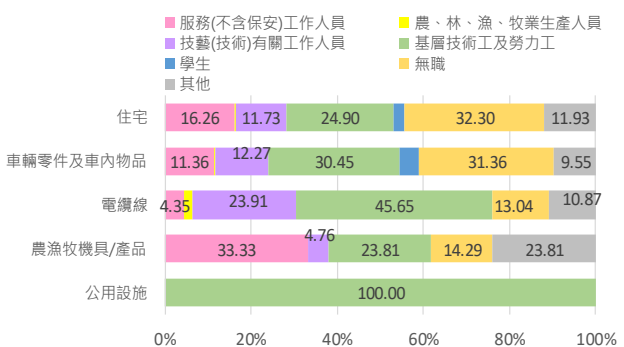
資料來源：刑事警察局刑案紀錄處理系統

近五年新北市民生竊盜案嫌疑犯均以無職者最多，若就各案類嫌疑犯職業別觀之，108 年新北市「住宅竊盜」及「車輛零件及車內物品竊盜」兩案類嫌疑犯，亦以無職為多數，其次為基層技術工及勞力工，兩者合計分別約占總數六成左右；「電纜線竊盜」嫌疑犯，約七成為技術工作人員（基層技術工及勞力工占 45.65%，技藝（技術）有關工作人員占 23.91%）；「農漁牧機具/產品竊盜」嫌疑犯，以服務（不含保安）工作人員占 33.33% 最多，與基層技術工及勞力工合計逾半數以上；「公用設施竊盜」嫌疑犯則均為基層技術工及勞力工（圖三、四）。



圖三 新北市民生竊盜嫌疑犯-職業別

資料來源：刑事警察局刑案紀錄處理系統

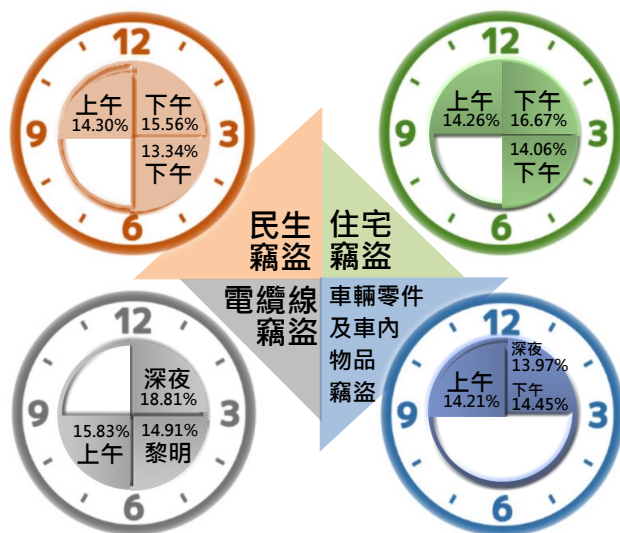


圖四 108 年新北市民生竊盜嫌疑犯-案類別

資料來源：刑事警察局刑案紀錄處理系統

四、新北市民生竊盜案多發生在白天時段，以「12-15時」為高峰並延續到18時；主要犯罪方法為「扒竊」；發生場所以「住宅」最多

人類對於私人領域擁有最強的自主性與歸屬感 (Beaton et al.,2000)²，當一件竊盜案件的發生，不僅造成有形財物損失，無形中也會讓社會充滿恐懼與不安。就近五年新北市民生竊盜案發生時間分布觀察，多數發生在白天時段，其中近四成三以上發生在「9-18時」，以「12-15時」占15.56%最多，顛覆一般人認為宵小不會在大白天出沒的印象，再者現在多為雙薪家庭，白天無人在家，讓小偷有闖空門的機會。分別就各案類別來看，住宅竊盜發生時間軌跡與民生竊盜案相同，車輛零件及車內物品竊盜以「12-15時」及「9-12時」分占14.45%及14.21%最多；電纜線竊盜則以深夜時段「0-3時」占18.81%最多，其次為「6-9時」及「3-6時」，可能與天未亮，較少人群出沒，從事偷竊行為較不易被察覺有關 (圖五)。



圖五 104-108 年新北市民生竊盜案發生時段平均占比
資料來源：刑事警察局刑案紀錄處理系統

再就查獲民生竊盜犯罪方法分析，近五年逾半數以上犯罪方法為「非侵入式竊盜」，其中以「扒竊³」(通稱第三隻手)占45.36%~55.43%最多，是類竊案多發生在車站、市集、賣場、百貨公司、大型活動和交通處所等人潮聚集的場所，有結夥行竊者往往利用人潮擁擠時著手，摸扒到財物後立刻交由同夥逃逸無蹤；另外「侵入竊盜」則以「非暴力侵入」之犯罪手法為多數。然而做好防竊(扒)的首要之務，必須避免自己成為犯嫌眼中的肥羊，隨時提高自我安全警覺，才能減少被害發生的可能。

表四 新北市民生竊盜案發生概況-犯罪方法別

年度別	總計	竊盜保險櫃 (含自動提款機)	侵入竊盜		非侵入竊盜		一般竊盜方法		其他	
			暴力侵入	非暴力侵入	扒竊 ^{註1}	內竊 ^{註2}	直接拿取	其他		
104年	1,971	3	264	605	894	203	-	-	2	
105年	1,849	-	266	509	895	173	-	-	6	
106年	1,797	2	231	413	971	166	-	-	14	
107年	1,463	1	148	291	811	211	-	-	1	
108年	1,407	-	119	258	702	185	122	18	3	
108年較 104年	增減數	-564	-3	-145	-347	-192	-18	122	18	1
	增減%	-28.61	-100.00	-54.92	-57.36	-21.48	-8.87	--	--	50.00

資料來源：刑事警察局刑案紀錄處理系統

註1：扒竊包括跟蹤扒竊、擁擠時扒竊、上下車行竊、共犯掩護扒竊、故意碰撞扒竊、教唆扒竊、衣物扒竊及割物扒竊等。

註2：內竊包括監守自盜、親屬竊盜、同屋行竊及傭役或侍者行竊等。

² 摘自《住宅竊盜重複被害特性與防制策略之研究》，內政部警政署刑事警察局委託研究報告(2005,11月)

³ 扒竊通稱「三隻手」，係指行為人意圖為自己或第三人不法之所有，而竊取他人之財物者，屬竊盜犯罪的一種。其犯罪場所多半在汽車、船舶上、車站、戲院、飛機場、百貨公司、郵局、金融機構、寺廟等人群眾多的地方，乘人不備或使用詭計引開人們注意力，然後以熟練技倆從別人身上或所攜帶物品中摸扒財物。

新北市歷年民生竊盜案主要發生場所均為住宅區，其次為交通場所，兩者合計比重逾八成以上，為民生竊盜案之犯罪熱點。究其原因為住宅竊盜發生數占民生竊盜總數約六成之故，惟住宅竊盜自 104 年 1,339 件（占 67.94%）逐年下降至 108 年 838 件（占 59.56%），減少 8.38 個百分點，顯示新北警局執行「強化檢肅竊盜犯罪執行計畫」、「受理住宅竊盜到府服務計畫」及「預防犯罪宣導及諮詢細部計畫」，並成立「防竊達人」提供防竊諮詢及作法供民眾參考等相關積極作為下，住宅區竊盜犯罪已獲得實質的成效。

表五 新北市民生竊盜案-發生場所別

場所別	104年		105年		106年		107年		108年	
	件	%	件	%	件	%	件	%	件	%
總計	1,971	100.00	1,849	100.00	1,797	100.00	1,463	100.00	1,407	100.00
住宅	1,339	67.94	1,197	64.74	1,044	58.10	868	59.33	838	59.56
市街商店	53	2.69	68	3.68	25	1.39	24	1.64	26	1.85
特殊營業場所	4	0.20	11	0.59	1	0.06	3	0.21	2	0.14
交通場所	407	20.65	448	24.23	669	37.23	499	34.11	476	33.83
政府機構	3	0.15	6	0.32	3	0.17	4	0.27	10	0.71
郊區	97	4.92	74	4.00	53	2.95	63	4.31	54	3.84
其他	68	3.45	45	2.43	2	0.11	2	0.14	1	0.07

資料來源：刑事警察局刑案紀錄處理系統

五、市民的小事就是大事，努力打造新北市成為安居樂業的城市

新北市政府侯市長曾公開表達其理念，「市民的小事就是他的大事，希望從小地方開始做起，打造新北市成為安居樂業的城市。」綜觀近五年新北市民生竊盜案，不僅發生數、犯罪率逐年下降，破獲率更優於全國平均值，彰顯警察團隊對於治安維護能量的付出與努力績效卓著，更體現政府執法威信，以及掃除不法危害社會秩序之決心。新北警局對於竊盜犯罪防制，除了強化各項犯罪現場跡證蒐集，加強住宅竊盜案件到場勘察、採證工作外，並落實清查易銷贓場所、竊盜、贓物與施用毒品治安顧慮人口，預防再犯；另規劃掃蕩易銷贓場所勤務，澈底瓦解竊盜集團，以「查贓緝犯、緝犯追贓」阻斷銷贓管道，遏止是類案件再發生，確保民眾財產安全，維護社會治安。